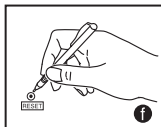
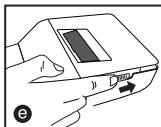
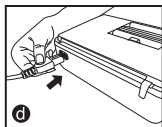
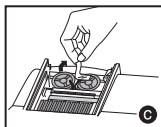
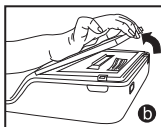
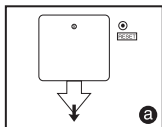


INNEHÅLL

INNAN DU BÖRJAR.....	S.57
SÄTTA I UTSKRIFTSPAPPER	S.58
BYTA FÄRGBAND	S.58
RESERVBATTERI	S.59
ALLMÄNT UNDERHÅLL	S.59
OMKOPPLARE FÖR VAL AV ANTAL DECIMALTECKEN	S.59
AVRUNDNINGSSOMKOPPLARE.....	S.60
OMKOPPLARE FÖR TOTALSUMMA/INSTÄLLNING AV MOMSSATS...S.60	
OMKOPPLARE FÖR BERÄKNING AV TAL	S.60
OMKOPPLARE FÖR MINNE / VALUTAKONVERTERING	S.61
FUNKTION FÖR MOMSBERÄKNING	S.62
BERÄKNING AV FÖRSÄLJNING	S.62
KLOCK- OCH KALENDERFUNKTION	S.62
AUTOMATISK EFFEKTSPARANDE	S.62
SPILL.....	S.63
SPECIFIKATIONER	S.63
BERÄKNINGSEXEMPEL	S.71-80


INNAN DU BÖRJAR

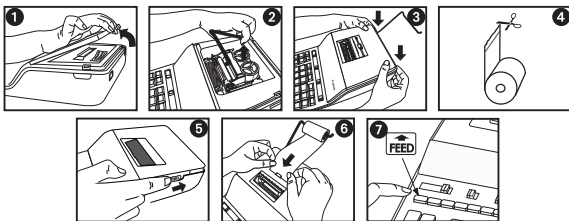
- 1) Ta bort isoleringstejpen på räknarens baksida. (bild **a**)
- 2) Ta bort tejen på färgbandet i räknaren. (bild **b**, **c**)
- 3) Sätt i nätsladden. (bild **d**)
- 4) Sätt på strömmen. (bild **e**)
- 5) Tryck på [RESET]-tangentsen före användning. (bild **f**)



SÄTTA I UTSKRIFTSPPAPER

Obs! Stäng av strömknappen.

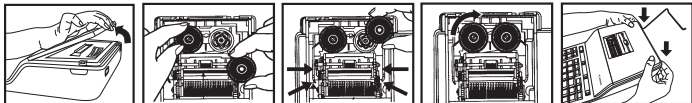
- 1) Ta bort skrivaren och lyft upp papperet armen. (bild 1 2)
- 2) Sätt tillbaka skrivarahöljet. (bild 3)
 - Skär av kanten på papperet enligt bilden när du sätter i papperet. (bild 4)
- 3) Sätt på strömmen. (bild 5)
- 4) Placera den nya pappersrullen på armen. Kanten på papperet ska placeras enligt illustrationen (bild 6).
 - Lämplig pappersrulle: bredd 57 mm/diameter max. 86 mm
- 5) Tryck på knappen för pappersmatning  för att mata fram papperet enligt bilden. (bild 7)



BYTA FÄRGBAND

Obs! Stäng av strömknappen.

- 1) Ta bort skrivaren och lyft upp papperet armen.
- 2) Lyft av bandspolarna från spolhållarna. Kassera det gamla bandet och spolarna.
- 3) Placera bandspolen på den vänstra spolpinnen och tryck ned den till den klickar till.
- 4) Trä bandet genom den yttre kanten av sidoguiden och kontrollera att den svarta halvan av bandet är vänd uppåt.
- 5) Placera bandet mellan skrivaringen och skrivarrullen. Trä bandet längs den yttre kanten av den vänstra sidoguiden.
- 6) Placera den andra bandspolen på en annan spolpinne.
- 7) Tryck ned spolen tills den klickar till.
- 8) Spänn bandet genom att rotera den vänstra spolen moturs.
- 9) Sätt tillbaka skrivarahöljet.



VIKTIGT: Använd endast samma typ av bandspolar.

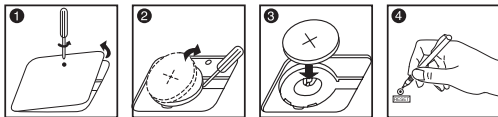
RESERVBATTERI

Reservbatteri för minnet behåller valuta, skatt, kalender och inställning av klockan, även om strömmen är avstängd eller nätsladden är fränkopplad.

Batteri: 1 litiumbatteri (typ: CR2032)

Batterilivslängd: 2 000 timmar

WARNING! Explosionsrisk föreligger om batteriet ersätts av ett batteri av felaktig typ. Kassera förbrukade batterier enligt anvisning. Kassera batterier i enlighet med lokala föreskrifter. Kasta dem inte tillsammans med hushållsavfall.



Efter ersätta backupbatteriet, tryck på [RESET] knappen, efter återställning måste du ange den valuta, skatt, klocka och kalender igen.

ALLMÄNT UNDERHÅLL

- 1) Använd inte räknaren eller lämna den framme i direkt solljus. Snabba temperaturförändringar, hög luftfuktighet, damm och smuts bör också undvikas.
- 2) Använd en torr trasa för att rengöra enhetens hölje. Använd inte vatten eller rengöringsmedel.
- 3) Aktivera endast skrivarmekanismen när pappersrullen är isatt.
- 4) Undvik att använda räknaren på platser där det finns järnfilspån, eftersom detta kan påverka räknarens elektriska kretsar.
- 5) Placera ingenting ovanpå apparaten, särskilt inte ovanpå skrivarmekanismen.
- 6) Stäng av räknaren innan du tar ut kontakten ur eluttaget.
- 7) Dra ur väggkontakten om du önskar stänga av strömtillförseln. I händelse av elektriskt fel (t.ex. om det ryker) drar du ut väggkontakten omedelbart.
- 8) Växelsrömsuttaget måste finnas nära utrustningen och vara lätt åtkomligt.
- 9) I miljöer med statisk elektricitet kan apparaten upphöra att fungera och kan behöva återställas av användaren.

OMKOPPLARE FÖR VAL AV ANTAL DECIMALTECKEN



– Används för att ange antal decimaler (+ 0 2 3 4 6 F) för beräknade resultat.



+ **(additionsläge)** – Addition och subtraktion utförs med två decimaler som standard. Detta är praktiskt vid valutaberäkningar.



F (flytande decimaltecken) – Alla effektiva siffror upp till tolv siffror skrivs ut eller visas.

AVRUNDNINGSSOMKOPPLARE

ROUNDING



- Används för avrundning uppåt [↑], avrundning [5/4], eller avrundning nedåt [↓] av de förvalda decimalerna i resultatet.

OMKOPPLARE FÖR TOTALSUMMA/INSTÄLLNING AV MOMSSATS

TOTALSUMMA



- Om beräkningarna utförs med GT-omkopplaren inställd på "ON" samlas summorna i totalsummeminnet. Varje gång [Σ] trycks ned skrivs totalsumman ut med symbolerna GT. När [GT] trycks ned skrivs den mellanliggande summan ut med symbolerna G◊. Tryck på [GT] flera gånger för att få fram totalsumman följd av symbolerna G✱.

INSTÄLLNING AV MOMSSATS



- Ställ in reglaget på "TAX RATE SET" för att ställa in eller visa momssatsen.

OMKOPPLARE FÖR BERÄKNING AV TAL



- I lägena "n+" och "n+/-" beräknar och skriver räknaren ut talen, upp till 999.

< RÄKNING >

När "ITEM"-omkopplaren är inställd på "n+" räknas det antal gånger tangenterna [+] och [-] trycks ned.

När omkopplaren är inställd på "n+/-" räknas det antal gånger [+] -tangenten trycks ned och antalet subtraheras från det totala antal gånger [-] -tangenten trycks ned.

< MINNESRÄKNING >

När "ITEM"-omkopplaren är inställd på "n+" räknas det antal gånger tangenterna [M+] och [M-] trycks ned.

När omkopplaren är inställd på "n+/-" räknas det antal gånger [M+] -tangenten trycks ned och antalet subtraheras från det totala antal gånger [M-] -tangenten trycks ned.

< UTSKRIFT AV BERÄKNING >

När PRINT-omkopplaren är inställd på "ON" och "ITEM"-omkopplaren är i läge "n+" eller "n+/-" kan antalet tal som registrerats av räknaren skrivas ut med upp till tre siffror på vänster sida av papperet genom att man trycker ned antingen [#]◊-tangenten eller [Σ]◊-tangenten för talräkning och [M]◊-tangenten eller [M]◊-tangenten för beräkning av talen i minnet.

OMKOPPLARE FÖR MINNE / VALUTAKONVERTERING

Minnesberäkning



- Ställ in omkopplaren i positionen "PRINT MEM ON" när du ska utföra beräkning med minne och vid vanliga beräkningsfunktioner. Siffror och resultat kommer visas på displayen och skrivs ut.



- Siffror och resultat kommer att visas på displayen men de kommer inte att skrivas ut.

Valutaomvandlingsberäkning



- Ställ in omkopplaren i positionen "PRINT CONV. ON" när du ska utföra valutaomvandling och vanliga beräkningsfunktioner. Siffror och resultat kommer visas på displayen och skrivs ut.



- Siffror och resultat kommer att visas på displayen men de kommer inte att skrivas ut.

C $\frac{M}{\pm}$ $\frac{M}{\pm}$ eller $\frac{M}{\pm}$ – Tryck på $\frac{M}{\pm}$ och håll ned under 1 sekund. Ange sedan valutakursen och tryck på $\frac{M}{\pm}$ $\frac{M}{\pm}$ eller $\frac{M}{\pm}$ för att spara kursen.

C $\frac{M}{\pm}$ $\frac{M}{\pm}$ eller $\frac{M}{\pm}$ – Tryck på **C** $\frac{M}{\pm}$ $\frac{M}{\pm}$ eller $\frac{M}{\pm}$ när du behöver visa den sparade valutakursen.



– Tryck på $\frac{M}{\pm}$ för att omvandla den valutasiffror som visas från $\frac{M}{\pm}$ $\frac{M}{\pm}$ eller $\frac{M}{\pm}$ till $\frac{M}{\pm}$.



– Tryck på $\frac{M}{\pm}$ $\frac{M}{\pm}$ eller $\frac{M}{\pm}$ för att omvandla den siffror som visas från $\frac{M}{\pm}$ till $\frac{M}{\pm}$ $\frac{M}{\pm}$ eller $\frac{M}{\pm}$.

*1 Ange antalet decimaler för Local currency.

När du omvandlar från en valuta till en annan omvandlar kalkylatorn internt den ursprungliga valutan till amerikanska dollar. Detta omvandlingsresultat är "Local currency". Local currency omvandlas sedan till målvalutan. Stegen i konverteringarna kommer att visas på utskriften.

För sådana beräkningar ska du använda följande procedur för att ange antalet decimaler för Local currency. Du kan ange från 0 (*2) till 9 decimaler för tal med flytande komma (F).

Dollarbeloppet för mellanresultatet avrundas till det antal decimaler som du anger.

*2 0 visas när F (flytande komma) har angivits för antalet decimaler. F är standardinställningen.

■ För kurser som är 1 eller mer kan du skriva in upp till sex siffror. För kurser som är mindre än 1 kan du skriva in upp till 8 siffror, inklusive nollan för heltal och inledande nollor efter decimalen (men högst sex signifikanta och med den första siffror som inte är noll).






FUNKTION FÖR MOMSBERÄKNING

- TAX+** Lägg till moms – Används för att lägga till momsbeloppet till det tal som visas.
- TAX-** Dra ifrån moms – Används för att dra ifrån momsbeloppet från det tal som visas.

BERÄKNING AV FÖRSÄLJNING

- COST** **SELL** **MARGN** – Används för att beräkna kostnad, försäljningspris, och vinstmarginal. Ange värdet av två valfria poster för att få fram en resultatpost. (Ange till exempel kostnaden och försäljningspriset för att få fram vinstmarginalen i procent.)

KLOCK- OCH KALENDERFUNKTION

-  – Används för att växla mellan kalender- och klockläge.
-  – Används för att växla mellan 12 och 24 timmar i klockläget.
-  – Används för att ställa in datum och tid i kalender- och klockläge.
-  – Används för att växla mellan AM (f.m.) och PM (e.m.) i klockläget.
-  – Används för att ändra datumformat mellan "ÅÅÅÅ/MM/DD", "DD/MM/ÅÅÅÅ" eller "MM/DD/ÅÅÅÅ" i kalenderläget.

- **Obs!** Om alla strömkällor och reservbatteriet "CR2032" kopplas ur nollställs klockan, kalendern och momssatsen. I så fall ska du ställa in klockan, kalendern, valuta kurs och skattesats igen.

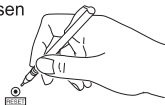
AUTOMATISK EFFEKTPARANDE

När strömmen slås på "ON" och räknaren inte används under ca. 7 minuter. Räknaren kommer att byta till energisparläge automatiskt med orange LED-ljus-up. Tryck på  räknaren återgår till normal beräkningsmetod.

SPILL

I följande fall visas ett "E", "ERR" skrivs ut, tangentbordet låses elektroniskt och det går inte att använda räknaren. Tryck på **C** för att ta bort spillet. Ett spill inträffar om:

1. Resultatet eller innehållet i minnet överskrider tolv siffror till vänster om decimaltecknet.
 2. Vid division med noll.
 3. Inmatningen går snabbare än vad beräkningen kan behandlas (spill i buffertminnet).
- Elektromagnetiska störningar och elektrostatiska urladdningar kan göra att displayen inte fungerar eller att valutakursen och momssatsen i minnet går förlorade eller ändras. Om detta inträffar använder du spetsen på en kulspetspenna (eller liknande spetsigt föremål) och trycker på [RESET]-knappen på baksidan av räknaren. Efter återställning måste du ställa in kalender, klocka, valuta kurs och skattesats igen.



SPECIFIKATIONER

Strömkälla: AC 100 V – AC 240 V, 50/60 Hz

Driftstemperatur: 0 till 40 °C

Beräkningskapacitet: maximalt 12 siffror

Mått: 332 mm (l) x 207 mm (b) x 73.5 mm (h)

Vikt: 1,590 gram

(Specifikationerna kan komma att ändras utan meddelande.)



Bottenplattan, mellersta och batteriluckan i denna produkt är gjord av återvunna Canon kopianor plast.

Endast för EU (och EEA).

De här symbolerna anger att produkten inte får slängas i hushållssoporna enligt WEEE-direktivet (2002/96/EG), batteridirektivet (2006/66/EG) och/eller nationell lagstiftning som implementerar dessa direktiv.

Produkten ska lämnas in på en därför anvisad samlingsplats, t.ex. hos handlare som är auktoriserade att byta in varor då nya, liknande köps (en mot en) eller på en återvinningsstation auktoriserad att hantera elektrisk och elektronisk utrustning (EE-utrustning) samt batterier och ackumulatörer. Ojämplig hantering av avfall av den här typen kan ha negativ inverkan på miljön och människors hälsa på grund av de potentiellt farliga ämnen som vanligen återfinns i elektrisk och elektronisk utrustning.

Din medverkan till en korrekt avfallshantering av produkten bidrar till effektiv användning av naturresurserna.

Om du vill ha mer information om var du kan lämna in den här produkten, kontakta ditt lokala kommunkontor, berörd myndighet eller företag för avfallshantering eller besök www.canon-europe.com/environment. (EEA: Norge, Island och Liechtenstein)



EUROPE ONLY